

Wytyczne w zakresie organizacji meczów z udziałem publiczności w związku z ograniczeniami w okresie stanu epidemii COVID-19

I. ZAŁOŻENIA OGÓLNE

- a) Niniejsze wytyczne określają podstawowe zasady organizacji meczów w okresie stanu epidemii COVID-19 i obowiązują do odwołania.
- b) Wytyczne określają zasady organizacji meczów w ramach rozgrywek IV ligi i niższych klas rozgrywkowych organizowanych przez Świętokrzyski ZPN w sezonie 2020/2021.
- c) Celem niniejszego dokumentu jest zapewnienie maksymalnie bezpiecznej organizacji meczów i przestrzegania przepisów Rozporządzenia Rady Ministrów z dnia 24 lipca 2020 zmieniającego rozporządzenie w sprawie ustanowienia określonych ograniczeń, nakazów i zakazów w związku z wystąpieniem stanu epidemii (Dz. U. z 2020 r. poz. 1292).
- d) Mecze piłki nożnej w ramach rozgrywek IV ligi i niższych klas rozgrywkowych odbywają się bez udziału autoryzowanych grup kibiców gości.**
- e) Biorąc powyższe pod uwagę należy stwierdzić, iż w wydarzeniach sportowych oraz współzawodnictwie sportowym, polegającym na rozgrywaniu meczów piłki nożnej udział publiczności jest dopuszczalny z tym, że organizator jest zobowiązany do przestrzegania przepisów prawa wskazujących, że:
 - a) na stadionie może zostać udostępnione co drugie miejsce na widowni, w rzędach naprzemiennie (nie więcej niż 50% przewidzianych dla kibiców);**
 - b) wyjątki od zasady udostępnienia co czwartego miejsca dla publiczności dotyczą:
 - widza, który uczestniczy w meczu z dzieckiem poniżej 13 roku życia;
 - widza, który uczestniczy w meczu z osobą z orzeczeniem o niepełnosprawności, osoba z orzeczeniem o stopniu niepełnosprawności, osoba z orzeczeniem o potrzebie kształcenia specjalnego lub osoba, która ze względu na stan zdrowia nie może poruszać się samodzielnie;
 - osób wspólnie zamieszkujących lub gospodarujących.
 - c) osoby wchodzące na stadion muszą mieć udostępnione płyny do dezynfekcji rąk (rekomenduje się aby dezynfekcji rąk każdej osoby wchodzącej na stadion dokonywał pracownik służby porządkowej, posiadający maseczkę do zakrywania nosa i ust oraz rękawiczki);**
 - d) każda wchodząca i poruszająca się po stadionie osoba, do momentu zajęcia miejsca na trybunie ma obowiązek zakrywania ust i nosa;**
 - e) osoby przebywające na stadionie bez miejsc siedzących mają obowiązek zachowania bezpiecznej – 1,5 m odległości od innego widza.**

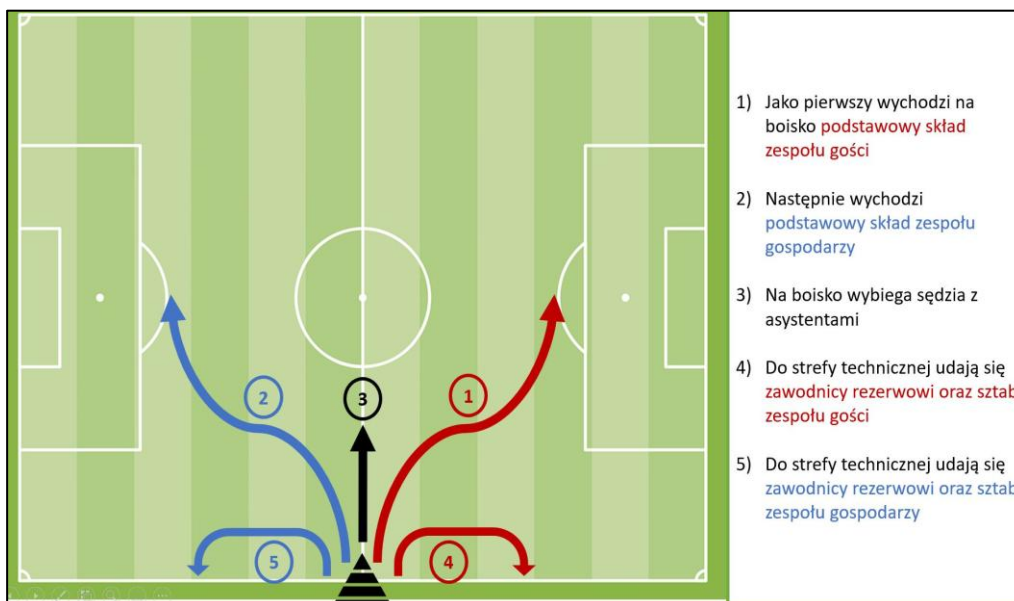
II. ORGANIZACJA MECZU PIŁKI NOŻEJ

1. Wszystkie osoby znajdujące się na terenie organizowanych zawodów muszą przestrzegać przepisów w zakresie zakrywania ust i nosa (w tym zawodnicy rezerwowi i inne osoby przebywające na ławce rezerwowych).

2. Z obowiązku zakrywania ust i nosa zwolnieni są jedynie zawodnicy uczestniczący w grze, trener udzielający wskazówek oraz sędziowie w trakcie zawodów i rozgrzewki.
3. Ustala się, iż w trakcie zawodów w strefie technicznej (pole gry, ławki zawodników rezerwowych, szatnie i budynek klubowy) mogą przebywać jedynie osoby niezbędne dla prawidłowej organizacji zawodów, w tym zawodnicy, sztaby trenerskie, sędziowie, niezbędni przedstawiciele klubów piłkarskich oraz przedstawiciele podmiotów organizujących rozgrywkę.
4. Pracownicy służby porządkowej zobowiązani są do noszenia maseczek ochronnych zakrywających usta i nos oraz rękawiczek.
5. Organizator rozgrywek upoważniony jest do kontrolowania prawidłowej organizacji zawodów.
6. Klub – gospodarz jest zobowiązany do zabezpieczenia stadionu / terenu zawodów przed nieuprawnionym wejściem publiczności oraz jakichkolwiek osób postronnych na jego teren.
7. Klub – gospodarz jest zobowiązany do zapewnienia obecności kierownika ds. bezpieczeństwa, a także spikera podczas obecności drużyn na stadionie. Spiker powinien posiadać uprawnienia nadane przez PZPN oraz zestaw komunikatów bezpieczeństwa, w tym wszelkie dodatkowe komunikaty na potrzeby obsługi meczów i przestrzegania reżimu sanitarnego..
8. Klub – gospodarz jest zobowiązany do podejmowania wszelkich dodatkowych działań zmierzających do zwiększenia bezpieczeństwa osób obecnych na stadionie, w szczególności są upoważnione do odmowy wstępu osobom / usuwania ze stadionu osób, które nie przestrzegają zaleceń dotyczących higienicznych środków ostrożności.

III. ZALECENIA DOTYCZĄCE ZMIAN ORGANIZACJI ORAZ HIGIENICZNYCH ŚRODKÓW OSTROŻNOŚCI NA OBIEKTACH SPORTOWYCH

1. Kwestie związane z określeniem zasad wejścia i zejścia zespołów z pola gry określa diagram poniżej:



2. Przybycie drużyn na stadion:

- a) pojazdy powinny być odpowiednio zdezynfekowane przed ich użytkowaniem;
- b) czasowe i przestrzenne rozdzielanie drużyn i zespołów technicznych przy ich przyjeździe na stadion – zespoły nie powinny przyjeżdżać w tym samym momencie (odstępny co najmniej 15 minut). Klub gospodarz zobowiązany jest zorganizować wjazd obydwu zespołów tak, aby nie doszło do jednoczesnego wjazdu drużyn;
- c) drużyny lub też poszczególni członkowie powinny unikać wychodzenia na pole gry aż do rozpoczęcia oficjalnej rozgrzewki przedmeczowej;
- d) szatnie (drużyny i sędziowie):
 - w zależności od infrastruktury stadionu dopuszcza się wydzielenie pomieszczeń szatni w różnych oddalonych od siebie częściach obiektu;
 - szatnie powinny być regularnie wietrzone, zaś wejścia do nich powinny wymagać jak najrzadszego używania klamek.

3. Rozgrzewka:

- a) należy dopasować czas rozgrzewki do warunków atmosferycznych;
- b) wychodzenie zespołów i sędziów na rozgrzewkę następuje odrębnie;
- c) należy unikać jednoczesnego używania ciągów komunikacyjnych prowadzących do szatni i na płytę boiska przez obydwie zespoły;
- d) sędzia zarządza i kontroluje kolejność wychodzenia zespołów na rozgrzewkę.

4. Kontrolę sprzętu zespołu przed wyjściem na płytę boiska przeprowadza asystent sędziego przy drzwiach szatni (poza obszarem zbiórki);

5. Wejście drużyny na płytę boiska jest przeprowadzane:

- a) odrębnie, przy czym najpierw wychodzą goście, potem gospodarze. Sędzia zarządza i kontroluje kolejność wychodzenia zespołów na boisko na płytę boiska;
- b) bez eskorty, maskotek i bez ceremonii otwarcia z udziałem jakichkolwiek dodatkowych osób;
- c) bez wspólnego ustawiania zespołów i bez uścisku dłoni, bez przekazania proporców
- d) w meczu nie uczestniczą chłopcy do podawania piłek.

6. Przerwa w meczu:

- a) ustala się następującą kolejność: zawodnicy powinni schodzić odrębnie – najpierw goście, potem gospodarze;
- b) gospodarz zobowiązany jest wyznaczyć osobę do przeprowadzania dezynfekcji rąk zawodników i sędziów schodzących z płyty boiska do szatni – analogicznie przed wejściem na murawę na drugą połowę;

7. Przed wejściem na drugą połowę najpierw wychodzą goście, potem gospodarze.

8. Sędzia zarządza i kontroluje kolejność wychodzenia zespołów na boisko po przerwie.

9. Sprawozdania i kontrola:

- a) przed meczem odbywa się spotkanie organizacyjne, w którym uczestniczą kierownicy obydwu zespołów oraz wyznaczony sędzia, który zobowiązany jest do przeprowadzenia spotkania według uproszczonej procedury (zaleca się, aby spotkanie organizacyjne odbyło się na płycie boiska);
- b) spotkanie to odbywa się na 60 minut przed rozpoczęciem zawodów, w miarę możliwości na otwartej przestrzeni w strefie technicznej, w której nie mogą przebywać żadne inne osoby;
- c) organizatorem spotkania jest przedstawiciel klubu gospodarza, który musi poinformować pozostałe osoby o lokalizacji spotkania w wyznaczonym miejscu;
- d) po zawodach sędzia umieszcza w sprawozdaniu sędziowskim opis ewentualnych incydentów oraz zauważonych uchybień;
- e) Kierownik ds. bezpieczeństwa, spiker, służby porządkowe i personel medyczny muszą posiadać stosowne uprawnienia wymagane przez przepisy powszechnie obowiązujące.

III. USTALENIA KOŃCOWE

Upoważnienie do kontroli przestrzegania niniejszych wytycznych posiadają Delegaci Meczowi, Obserwatorzy i Sędziowie delegowani przez Świętokrzyski Związek Piłki Nożnej.